

# INSTALLATIONSHJÄLP FÖR DELPHI 7 PERSONAL EDITION

Detlef Overbeek och Anton Vogelaar

Innan du påbörjar installationen måste du utföra några enkla steg:

## Att göra

1. Köp CD-n,  
AoE-läsare betalar bara EUR 10.00  
(Normalpriser är EUR 100.00)
2. Bli medlem av  
Borland Developer Network (gratis)
3. Be om registreringskod (gratis)
4. Installera registreringsfilen

Vart och ett av dessa steg skall vi nu förklara i detalj.

## Innehållet i CD-n

Borland Delphi 7 Personal Edition  
Extra filer som används under kursen.

## Minimum hårdvarukrav

Pentium 3/300 eller likvärdig CPU  
128 MB minne, men ju mer desto bättre!  
475 MB ledigt hårddiskutrymme

## Minimum mjukvarukrav

Windows 98 SE, Windows 2000, Windows XP.  
Windows ME rekommenderas inte.

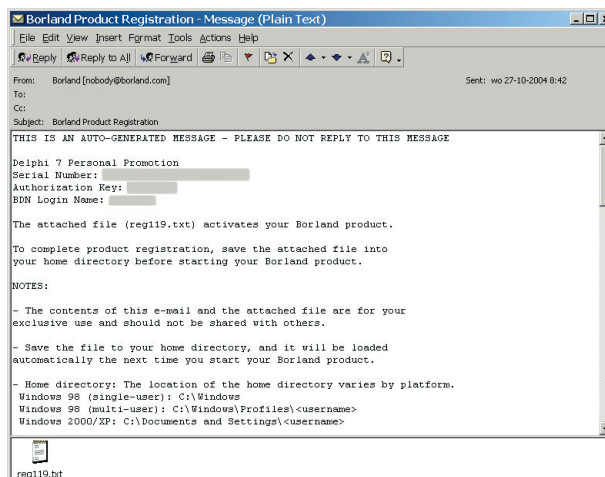
## Borland medlemskap

Du måste ansluta dig (gratis) till Borland Developers Network innan du kan registrera din kopia av Delphi 7. Registreringen är nödvändig av flera skäl:

1. Du behöver ett serienummer innan du kan installera Delphi Personal.
2. För att ladda ner uppdateringar.
3. För att få ytterligare (gratis) mjukvara.

Figur 1. Borlands registreringssida.

Att bli medlem är mycket enkelt:  
Gå först till Borland's websida  
(<http://www.borland.com/>). Sen skall du klicka på  
länken Developers överst på sidan. På nästa sida skall



Figur 2. Ett exempel på ett email med registreringsdetaljer.

du klicka på *Login*, överst i kolumnen till vänster. Då får du upp sidan i **figur 1**. Klicka på *New User* som finns längst ner till höger.

Nu blir du ombedd att fylla i lite om din person. När du har gjort detta och skickat detaljerna till Borland så får en en bekräftelse via email inom några minuter.

För att du skall veta vad som väntar dig visar vi orginaltexten av emailen här under (och i **figur 2**):

THIS IS AN AUTO-GENERATED MESSAGE - PLEASE DO NOT REPLY TO THIS MESSAGE

Delphi 7 Personal Promotion  
Serial Number: XXXX-XXXXX-XXXXXX-XXXX  
Authorization Key: XXX-XXX  
BDN Login Name: mijnlogin-naam

The attached file (reg119.txt) activates your Borland product.  
To complete product registration, save the attached file into your home directory before starting your Borland product.

**NOTES:**

- The contents of this e-mail and the attached file are for your exclusive use and should not be shared with others.
- Save the file to your home directory, and it will be loaded automatically the next time you start your Borland product.
- Home directory: The location of the home directory varies by platform.

Windows 98 (single-user):  
C:\Windows

Windows 98 (multi-user):  
C:\Windows\Profiles\

Windows 2000/XP:  
C:\Documents and Settings\

- In case this e-mail has no attachments, save this e-mail as a textfile named (reg119.txt) (Netscape: File | SaveAs | File) or (reg119.eml) (Outlook: File | SaveAs ) into your home directory.

När du har tagit emot detta email kan du fortsätta med installationen. Ingen panik om du skulle stöta på några problem då du alltid kan få hjälp från [detlef.overbeek@hccnet.nl](mailto:detlef.overbeek@hccnet.nl)

## Installera Delphi 7 Personal

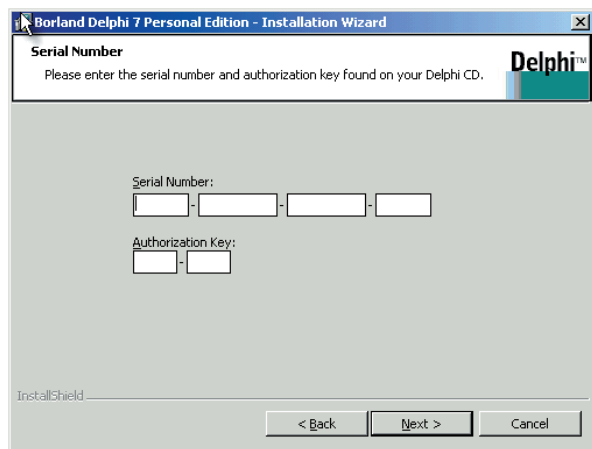
Innan du börjar installera Delphi på CD-n så skall du först notera några serienummer och kopiera en fil. Registreringsbrevet från Borland består av tre delar:

1. Serienummer (såsom visas i exemplet ovan)
2. Authorisation key
3. Registreringskod (en textfil)

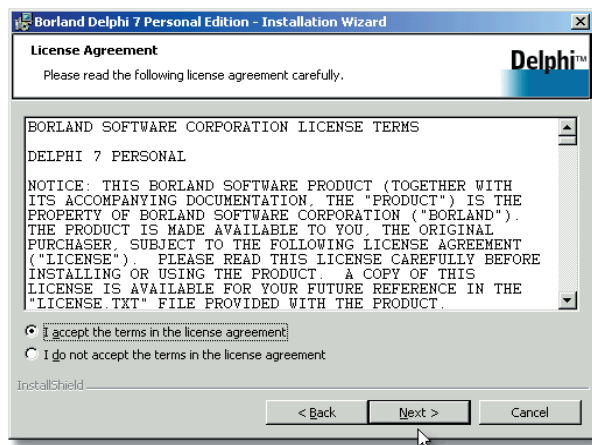
Registreringskoden skall nu kopieras till en specifik mapp. Du kan göra detta genom att kopiera den bifoga



**Figur 3. Logon för Delphi 7 Personal visas när installationen påbörjas.**



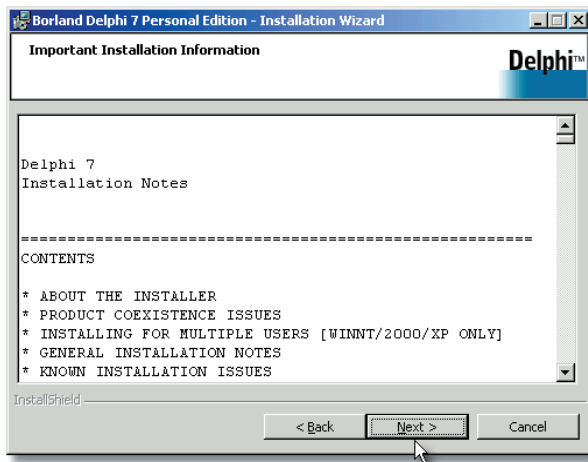
**Figur 4. Här anges serienumren från Borlands email.**



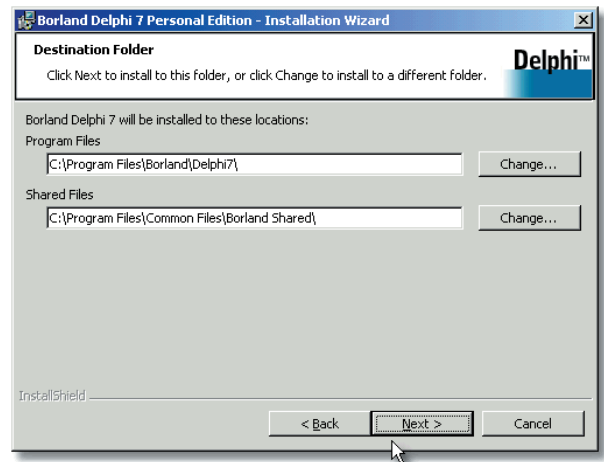
**Figur 5. Licensavtalet, som du måste acceptera.**

gade filen (reg119.txt) till en av följande platser:

- Om du kör Windows 98 (en användare):  
C:\Windows
- Om du kör Windows 98 med flera användare:  
C:\Windows\Profiler\



**Figur 6. Installationsanvisningarna, dessa kan du studera senare.**

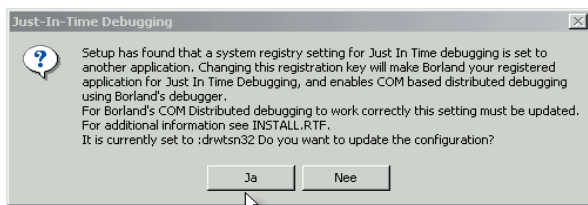


**Figur 10. Filerna installeras här. Det är bäst att inte ändra detta!**

- Under Windows 2000/XP skall filen kopieras till: C:\Documents and Settings\

När du stoppat in Delphi CD-n får du fram menyn för installationsprogrammet (figur 3, detta program kan också startas manuellt genom att klicka på Install.exe). När du klickat på Delphi 7 startar installa-

tionen. Efter ett tag kommer det upp en välkomstskärm och du blir ombedd att fylla i serienummer och Authorisation key (figur 4). När du läst licensavtalet (figur 5) och valt 'I accept' skall du klicka på nästa. Det är bra om du läser igenom installationsanvisningarna (figur 6) med du kan också göra detta senare. Dessa anvisningar finns i filen Install.txt, som sparas i C:\Program\Borland\Delphi7. Där sparas också License.txt.

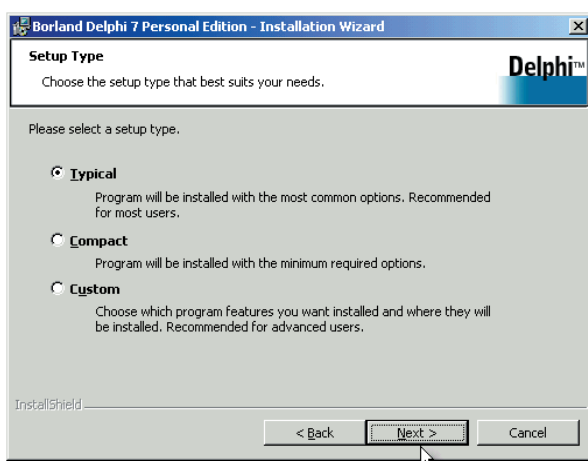


**Figure 7. Just-in-time-debugger behöver inte installeras ännu.**

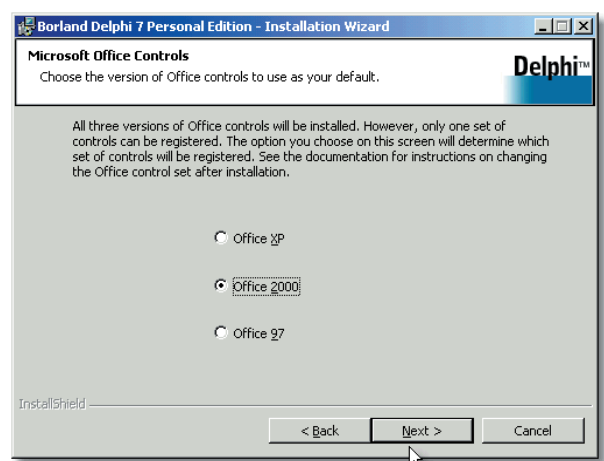
Under installationen kommer du att se en sida om **Just in Time debugger** (figur 7). Denna kan du installera senare om du skulle behöva detta, men för ögonblicket kan du låta bli detta.

Du kan nu välja mellan flera installationer (figur 8). Den rekommenderade är **Typical**. Kom ihåg att om du väljer **Compact** så är det ett antal egenskaper som inte installeras. Med **Custom** kan du välja alla egenskaper individuellt. Vi rekommenderar att du inte ändrar de förvalda inställningarna om du inte är absolut säker på vad du gör.

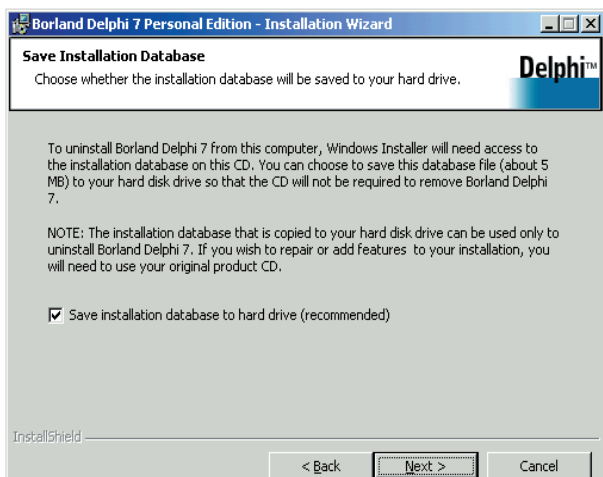
Nu kommer du att få en fråga om vilken version av



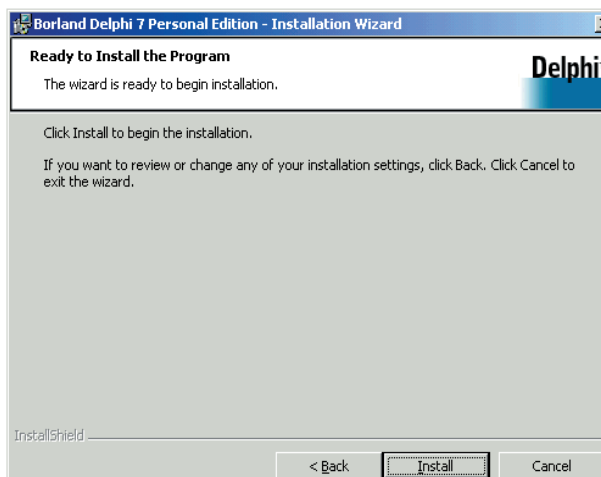
**Figur 8. Det finns tre olika setup.**



**Figur 9. Vilken version av Microsoft Office har du?**



**Figur 11. Vill du skapa och spara en installationsdatabas?**



**Figur 12. Äntligen, installationen börjar!**

Office som du använder (**figur 9**). Det är olika komponenter i Delphi för varje version och detta ser till att de korrekta komponenterna installeras.

Du kommer sedan att se i vilka mappar allting kommer att installeras. Ändra inte detta då detta kommer att orsaka problem senare eftersom du då måste ändra alla sökvägar inuti Delphi och detta kan vara jobbigt.

Programmet erbjuder nu möjlighet att skapa och spara en installationsdatabas (**figur 11**). När du väljer detta sparas en stort antal inställningar som sedan används om du tar bort mjukvaran. Det är därför bäst att kryssa i denna ruta.

Nu vet programmet allt det behöver för installationen (**figur 12**). Klicka nu på *Next* och installationen börjar.

(040240-1A)